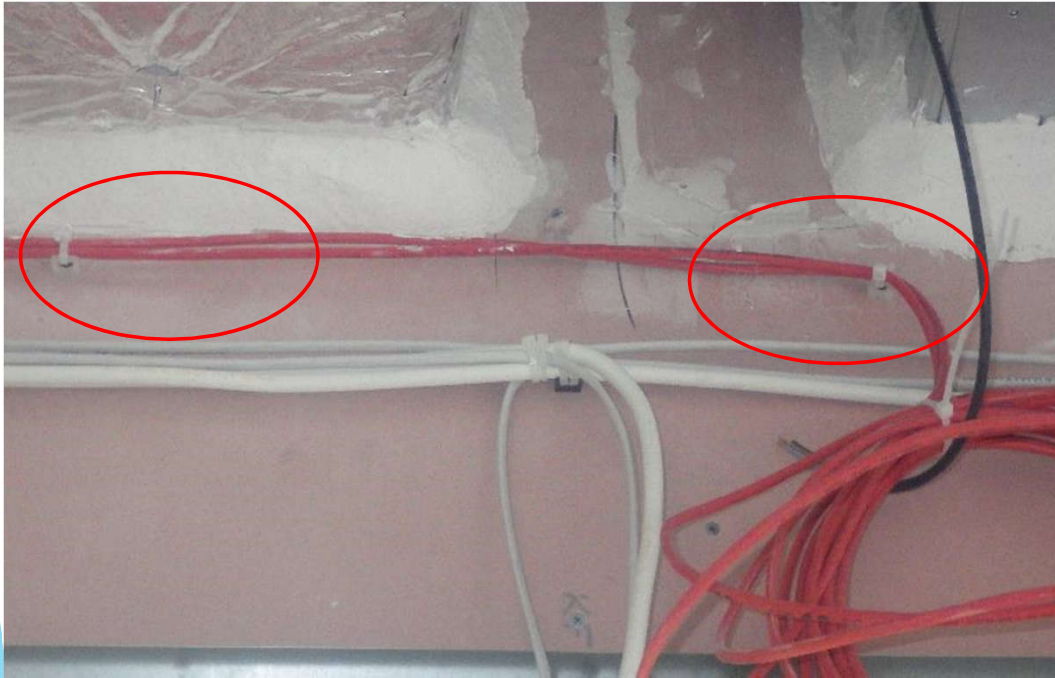


# Tööde teostamise ajal- mida kontrollida, põhilised ehitusvead

Riigi Kinnisvara AS  
Paavo Prans

# 1. Edastan põhivigade loetelu:

- a) tulekindlate kaablite kinnitamiseks ei kasutata õigeid kinnitusvahendeid. Kasutatakse kinnitusvahendeid, millele pole tuletuste tehtud (plastist kaabliside, plast klamber, kipsikruvi, jne.);







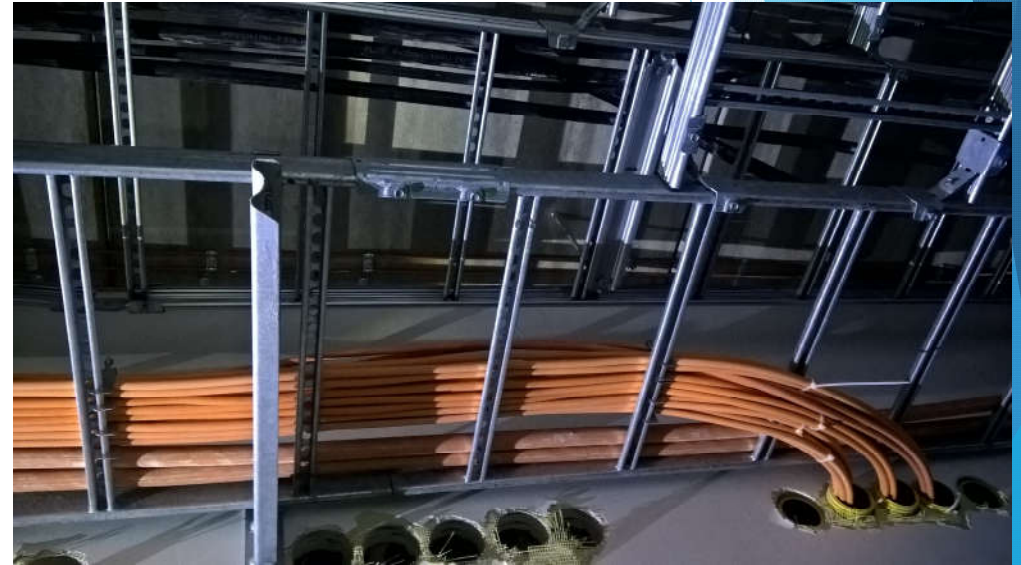
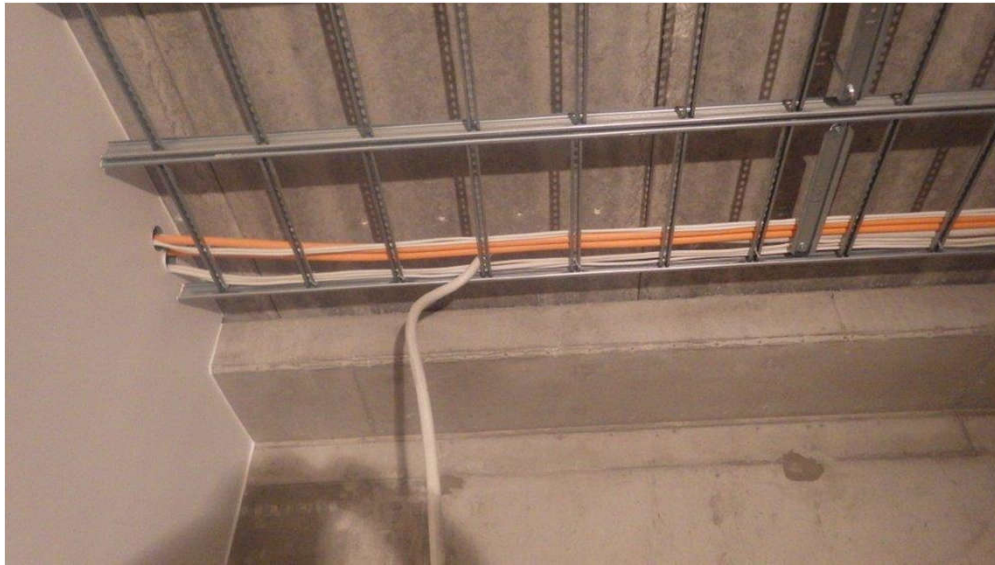


Õige (metallist klamber+betoonikruvi, millele on teostatud tuletest ja on olemas sertifikaat):





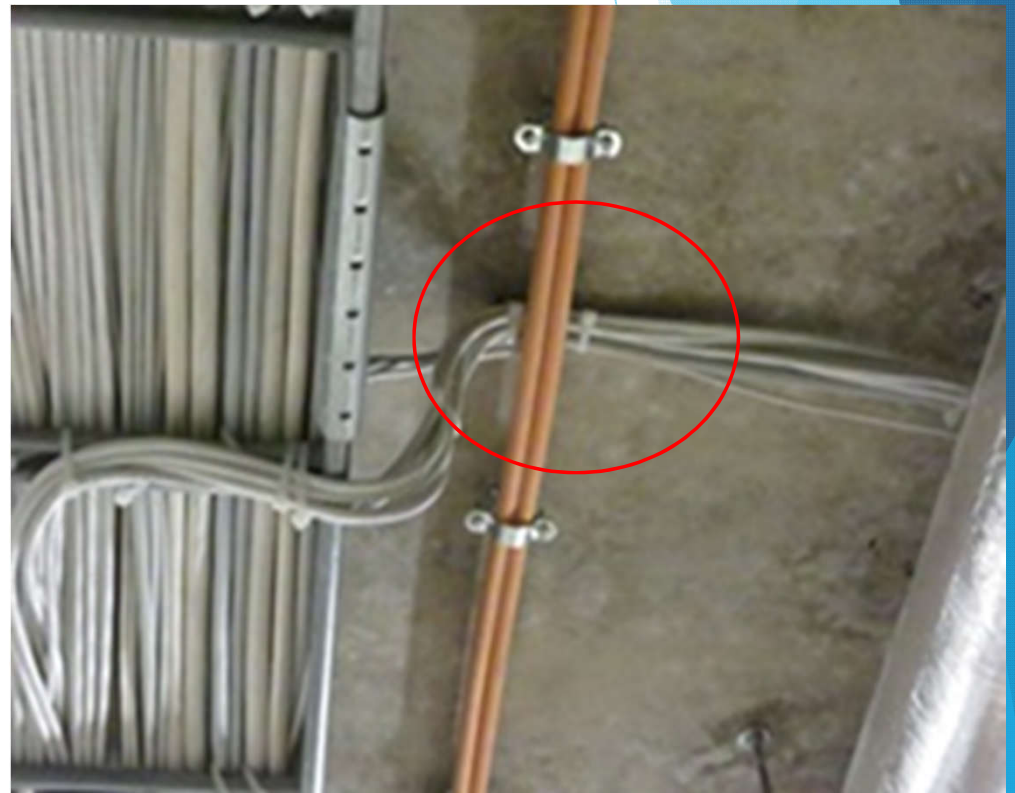
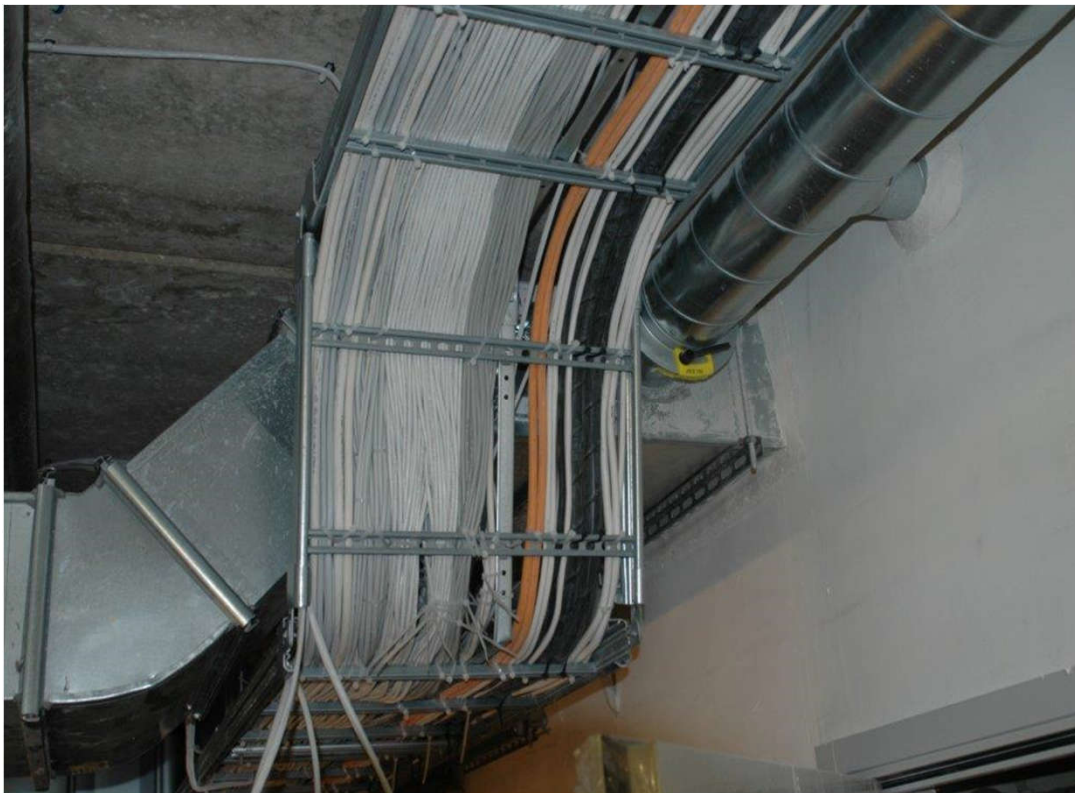
b) kui kaabliredelil on tulekindlad kaablid, siis vastavalt MEKA KS20 tuleohutus paigaldusjuhendile, peavad; keskkandurid olema kinnitatud mõlemast otsast ja sammuga mitte hõredamalt kui iga 1,5m järel (OBO kaabliredelitel max 1,2meetrit). Kandurid tuleb kinnitada lakke tulekindlate terasankrutegega (pronksankruid kasutada ei tohi!), keermelatiga min.10mm



- ▶ [OBO tulepüsvad kaablikandekonstruktsioonid testitud vastavalt standardile DIN 4102.pdf](#)



c) tulekindlate kaablite kohal, olenemata kas kaabel on kaabliredelil või paigaldatud lakke, ei tohi olla teisi kommunikatsioone;





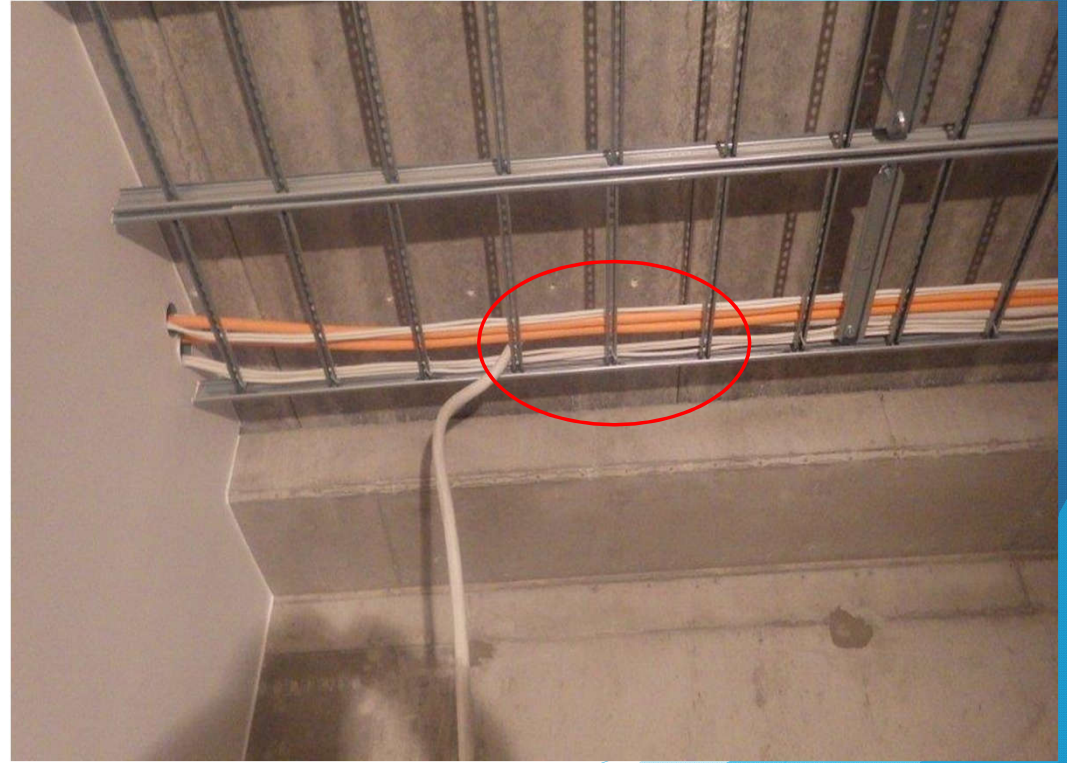


d) kui tulekindlad kaablid paigaldatakse pinnapealselt, siis spetsiaalsed kandurid paigaldatakse mitte hõredamalt, kui 300mm või sõltuvalt kaabli paigaldusjuhendist;

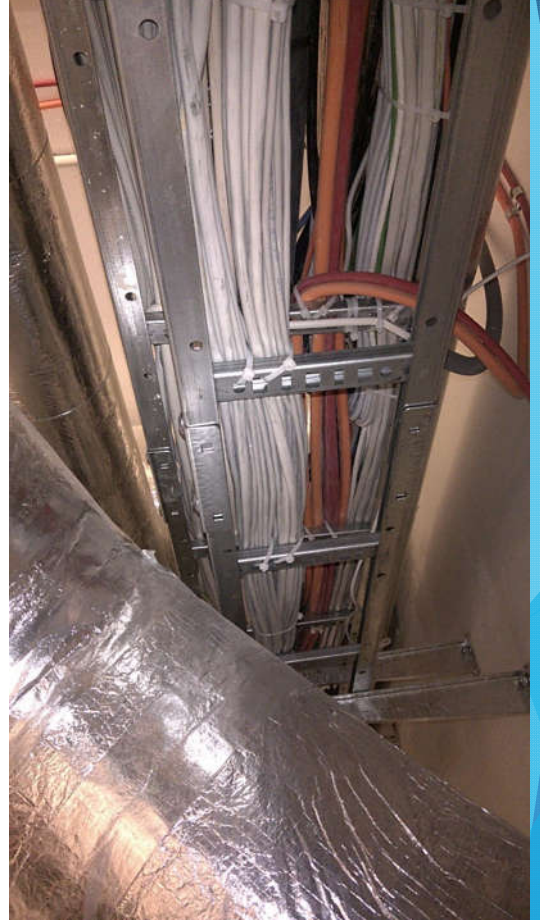




e) tulekindlad kaablid seotakse punti teiste kaablitega, seda ei tohi teha;

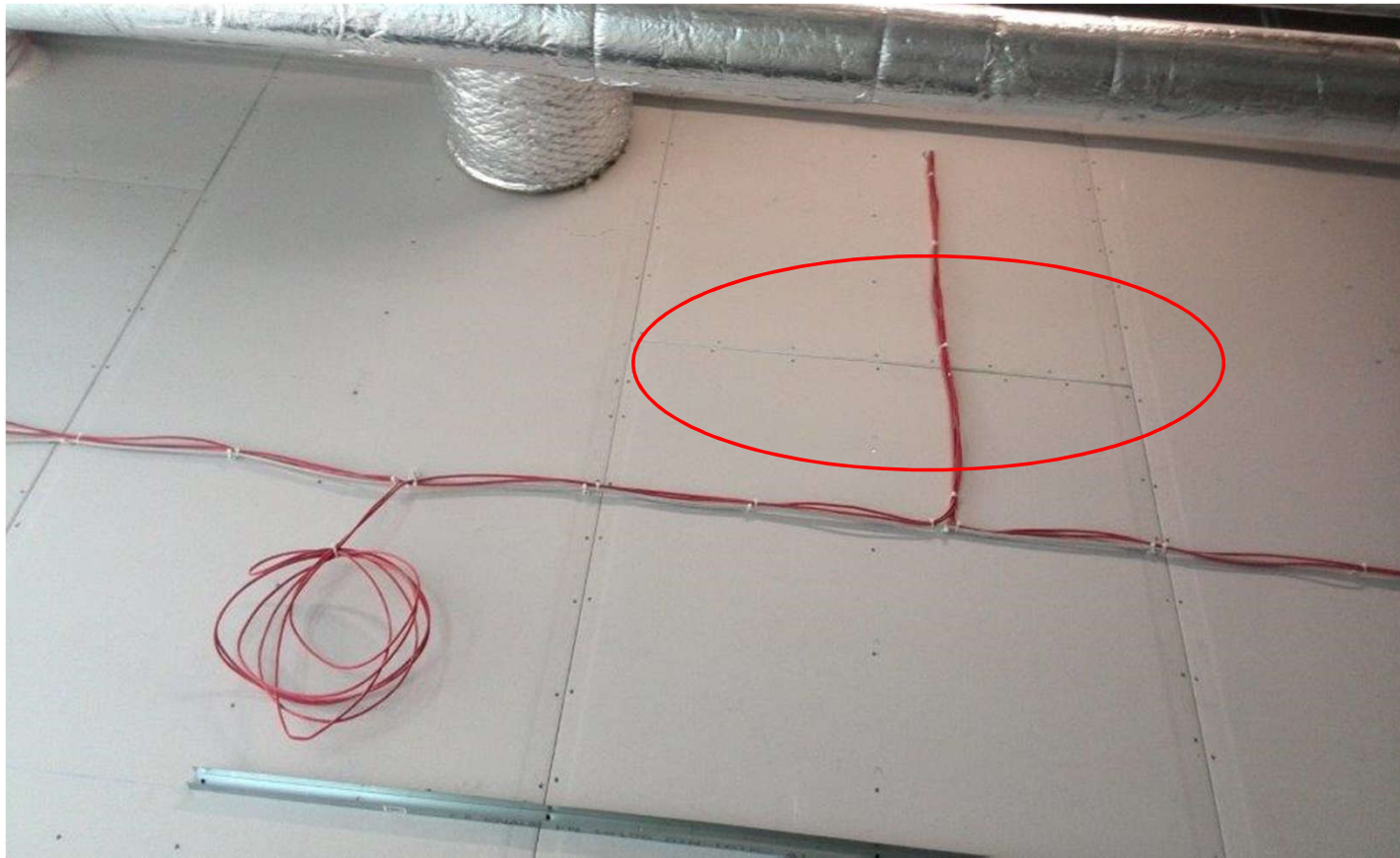






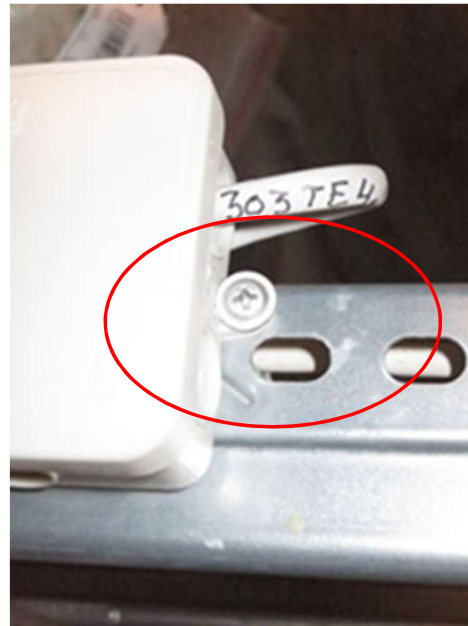


f) tulekindlad kaablid kinnitatakse mittetulepüsivusastmega seinte külge. Kinnitada kaabel pigem lakke, mis on tavaliselt tuletsooni piiriks.



## 2. Harutoosid:

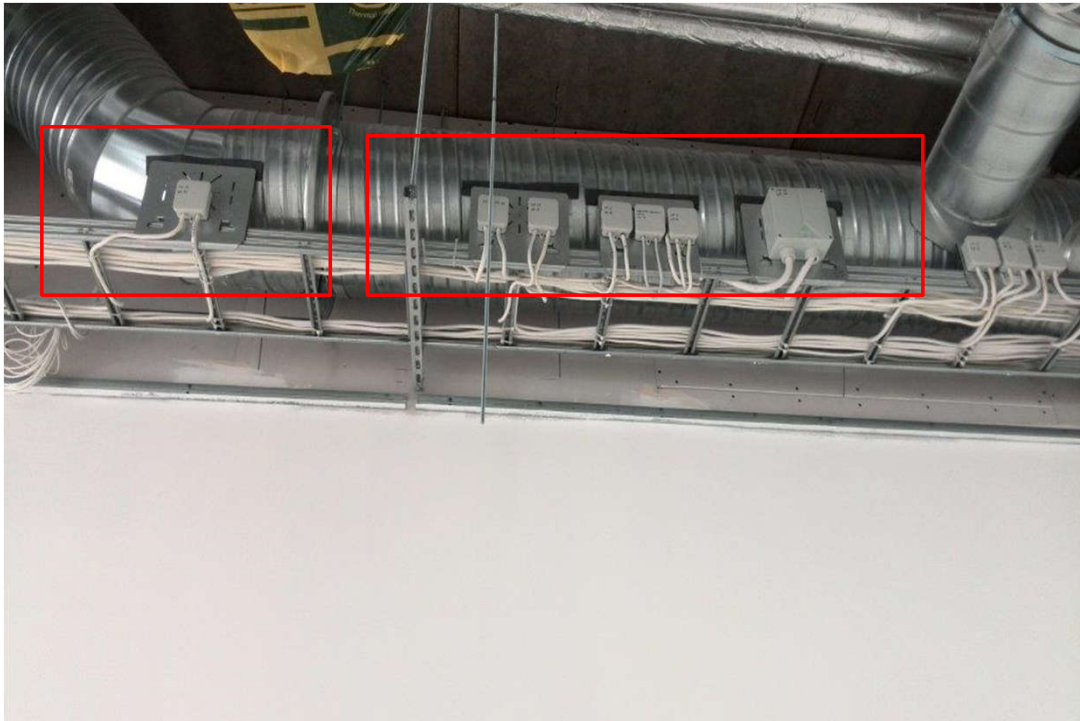
a) kinnitamiseks kaabliredelitele tuleb kasutada spetsiaalseid alusplaate koos polt/mutter kinnitusega. Päris paljud töövõtjad paigaldavad harutoosid otse kruviga redeli külge;







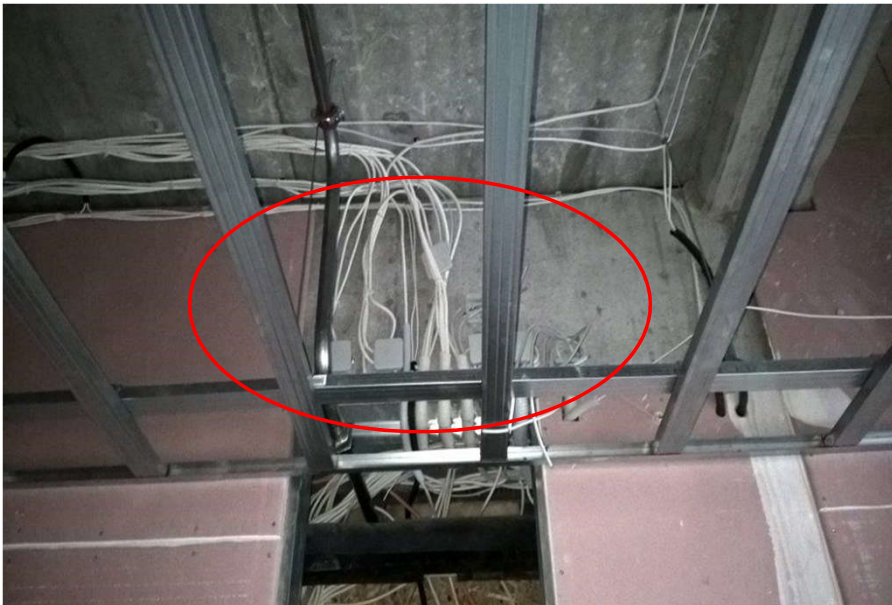
Õige:



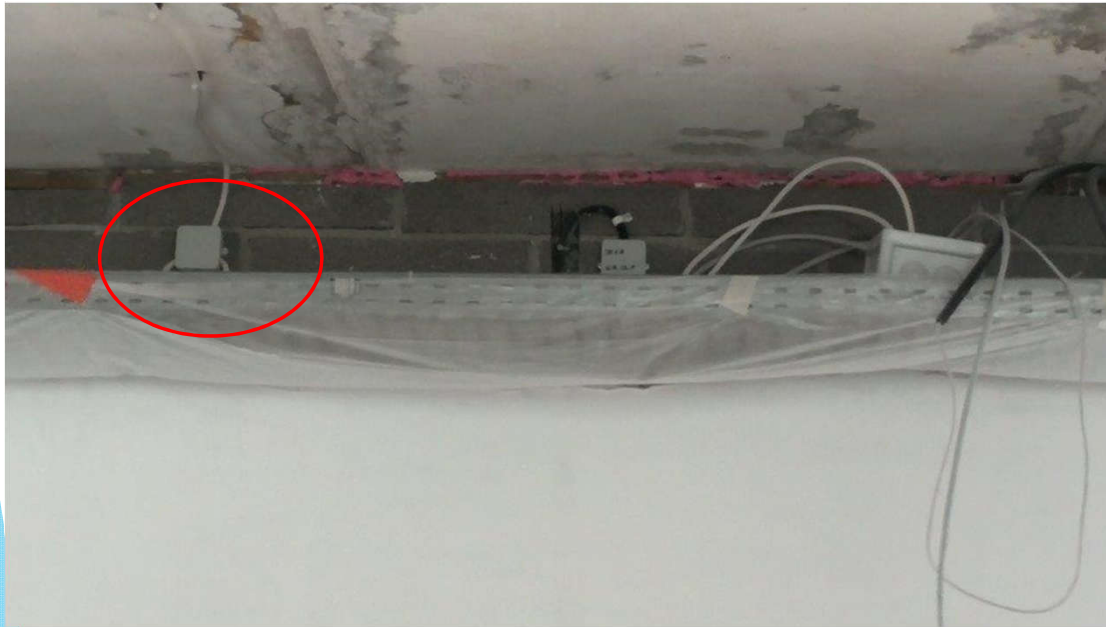


b) harukarbis kaablid peavad olema tõmbetakistiga või kaablid fikseeritud kaablisidemega redeli külge;

c) harukarbid jäävad peitu kinniste kipslagede taha või teiste kommunikatsioonide taha, pole hilisemalt võimalik teenindada



d) puuduvad markeeringud. Nähtavates kohtades kasutada lamineeritud silte. Tavaline silt koorub peagi maha. Markeriga võib harukarpe tähistada, mis jäävad ripplagede taha ja harukarpides sees;



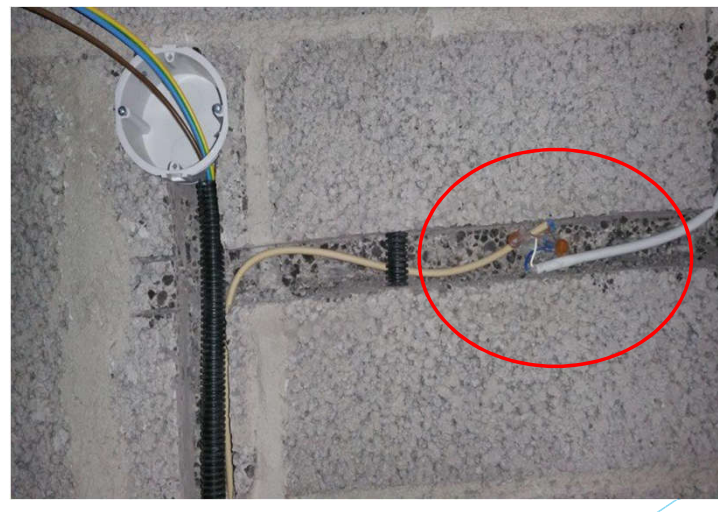
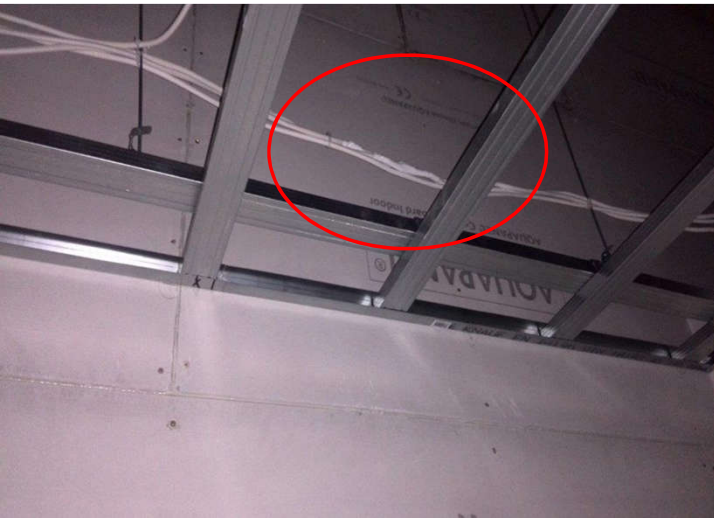


e) harukarpe ei tohi kinnitada ripplae- ja torukandurite külge või jätta üldse kinnitamata.





f) kaablite jätkud teostada ainult harukarpides. Isoleeriga jätkud pole lubatud



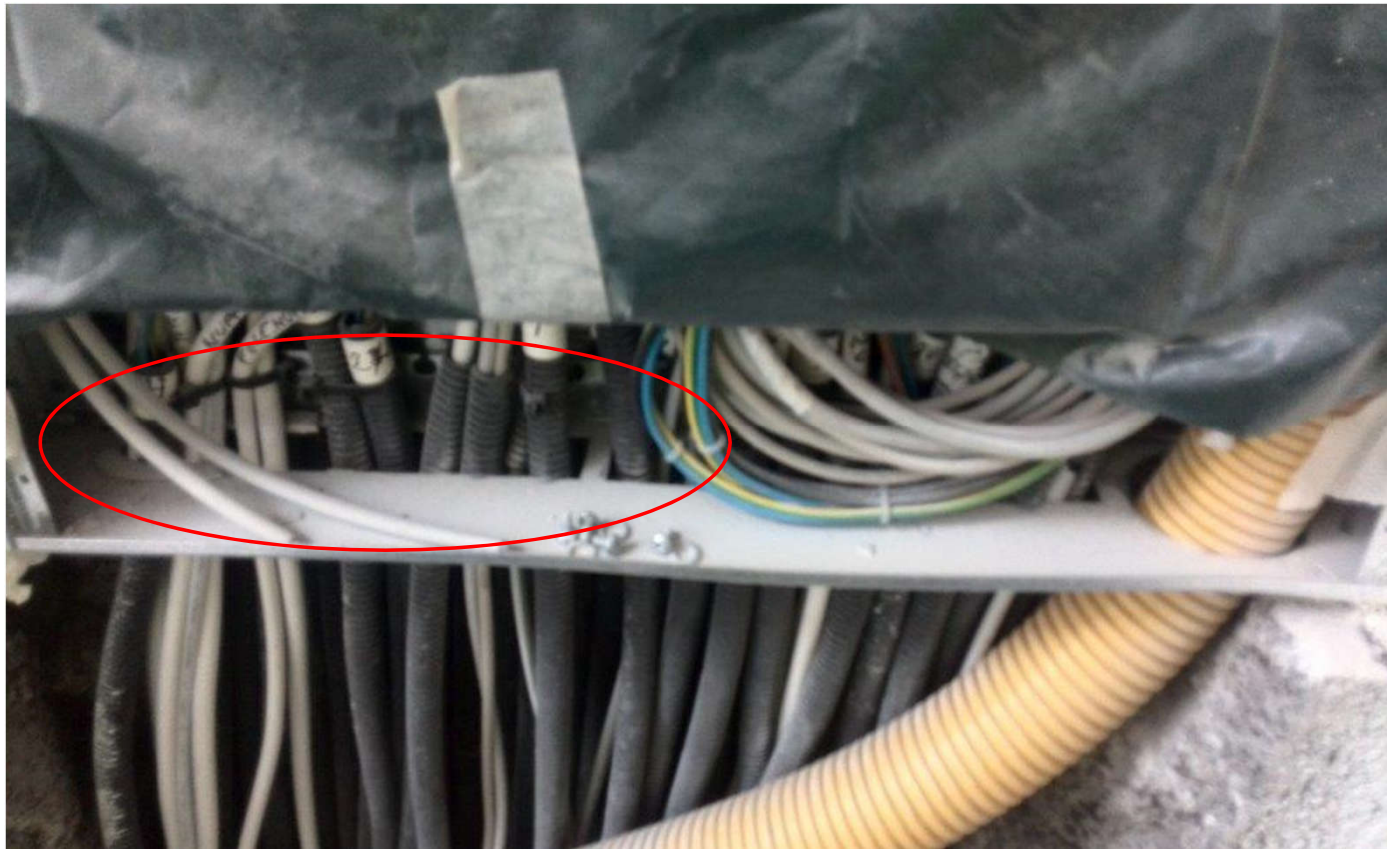


### 3. Kilbid:

a) ehitusaegsed kilbid ja elektrivarustus ei vasta ohutusnõuetele;

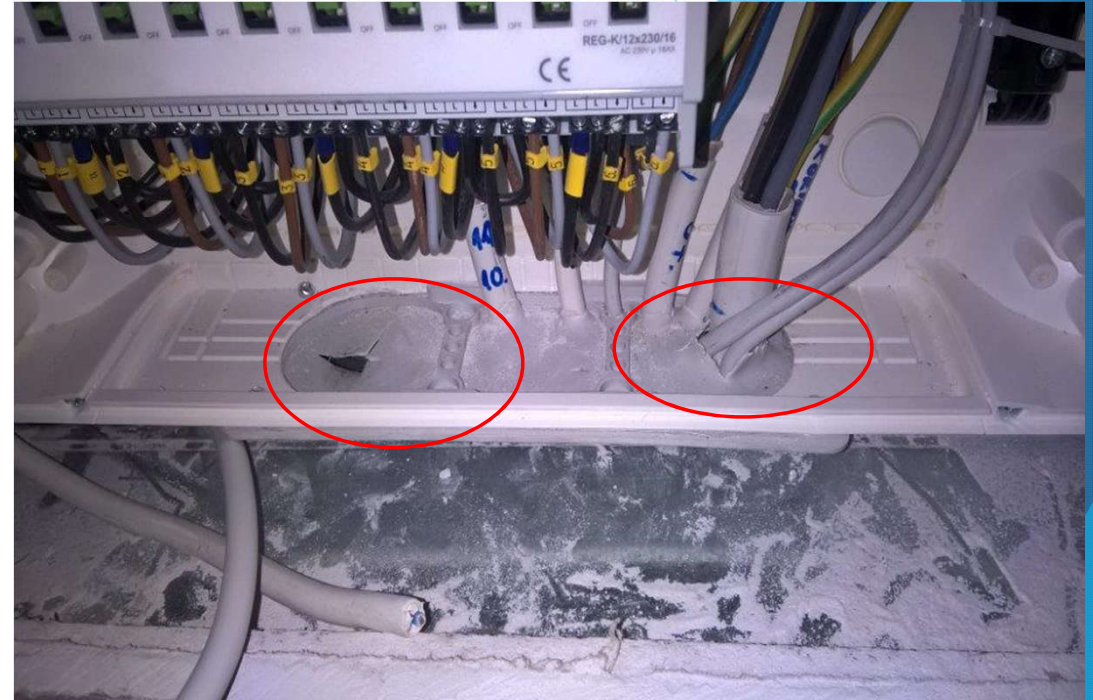
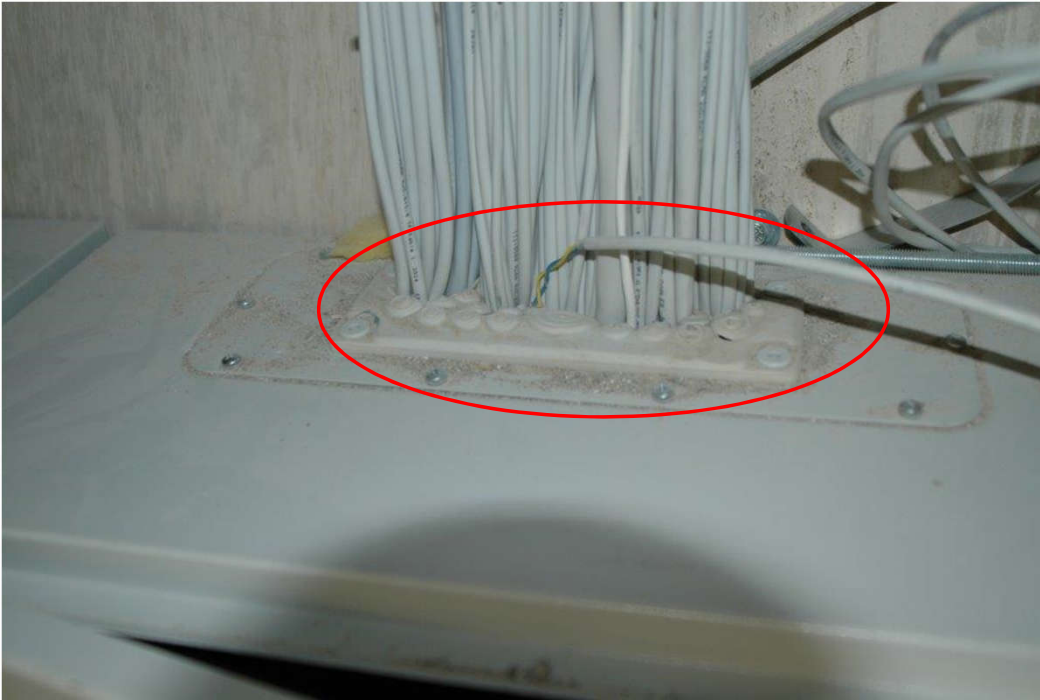


b) kilpidesse kaablite sisseviigud ei vasta nõuetele, ei kasutata „laipa“ või PG-d;

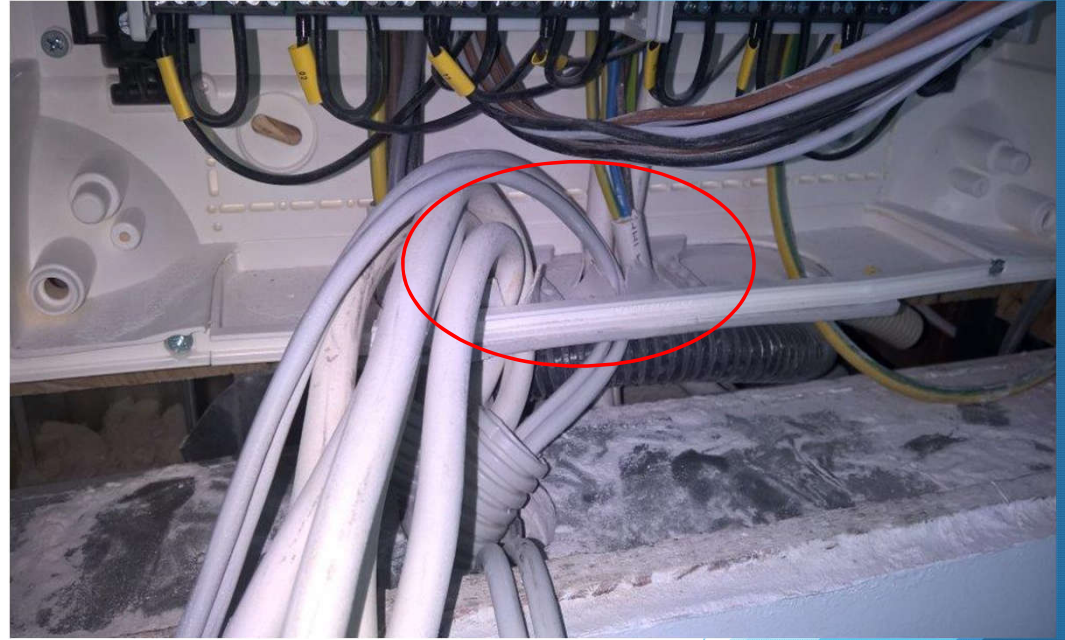
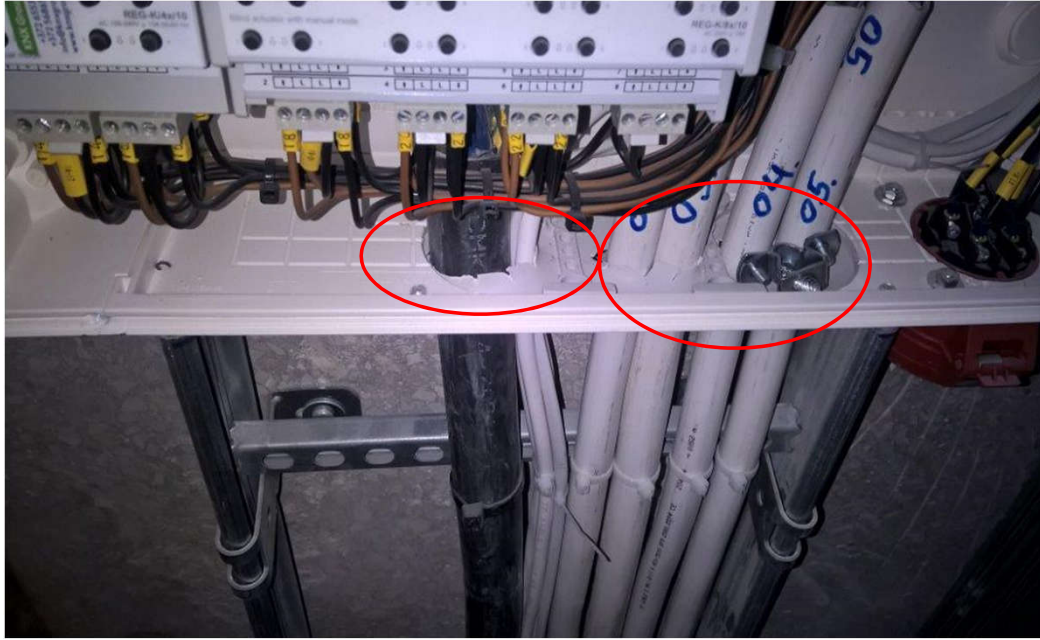




c) mitu kaablit ei tohi siseneda ühest sisseviigust;

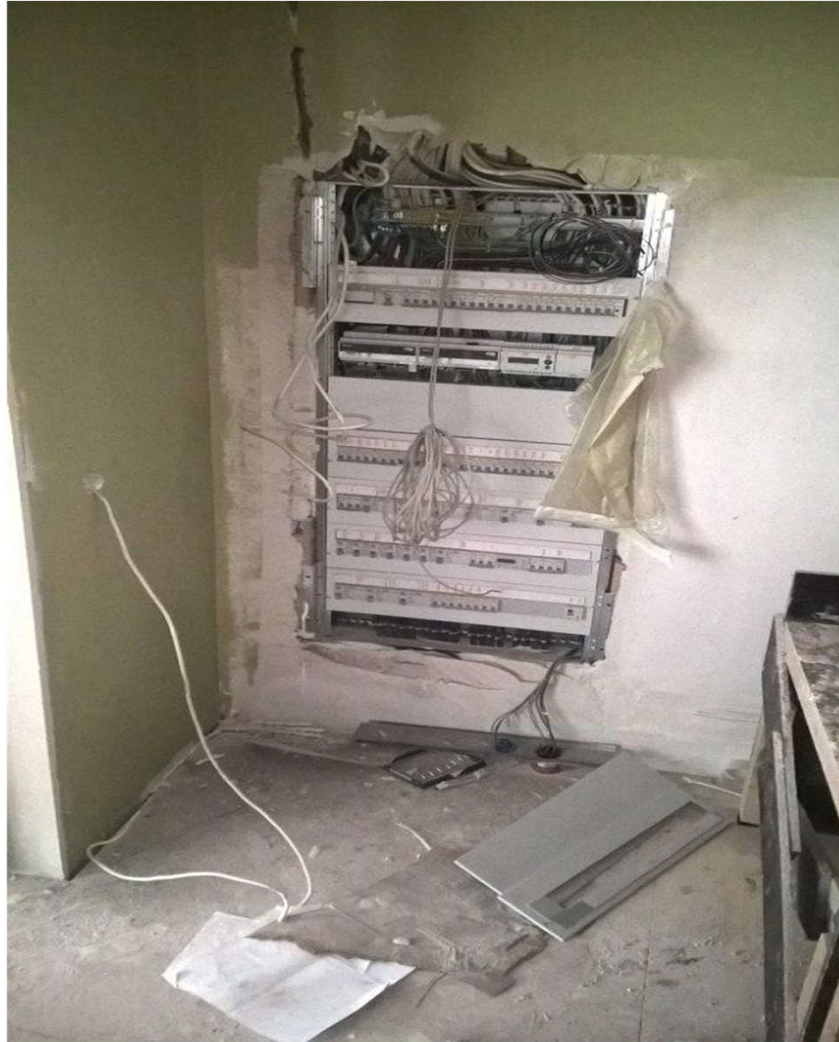








d) kilbid on ehituse ajal katmata ja ei ole kaitset ehitustolmu eest.



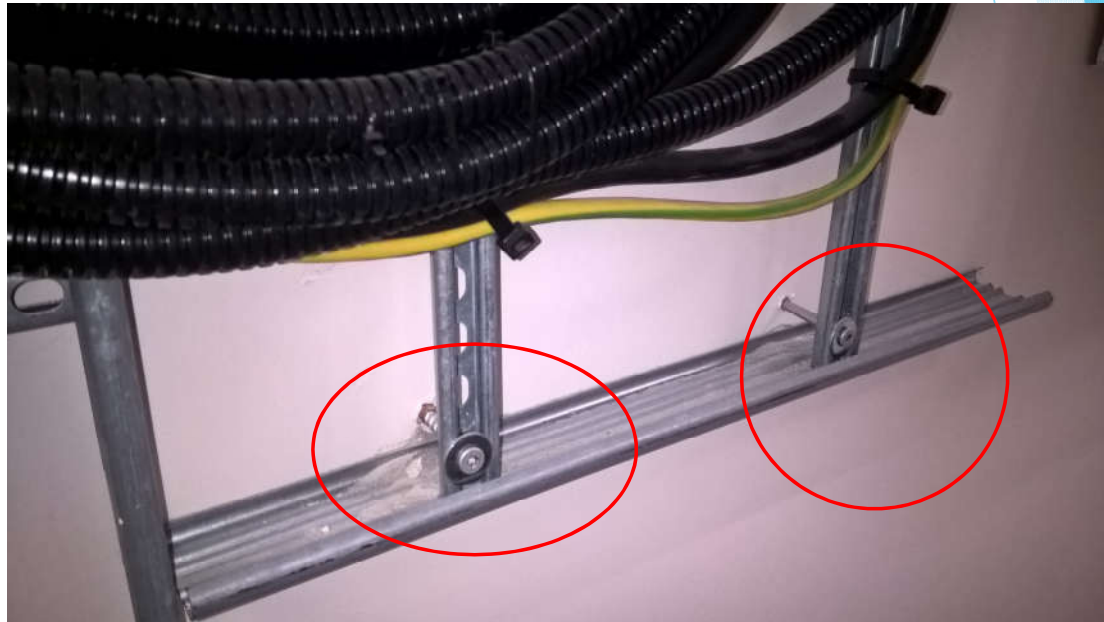
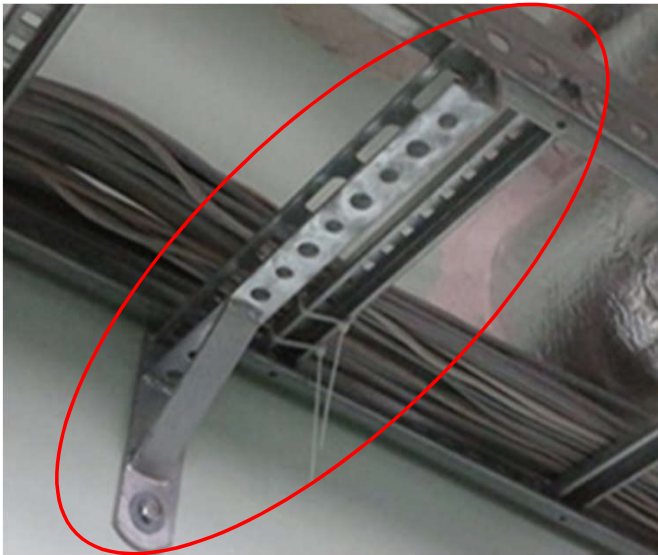
## 4. Kinnitusvahendid:

- a) ei kasutata vastavalt paigaldusjuhendile õigeid kinnitusvahendeid kaablite ja kaablitee kinnitamiseks;
- b) seadmete ja kinnitusklambrite kinnitamiseks ei kasutata selleks paigalduseks õigeid kinnitusvahendeid, näiteks kasutatakse palju kipsikruvi, mis on ette nähtud hoopis kipsplaadi kinnitamiseks;
- c) kinnitusvahendite kinnitusvahemaa ei vasta nõuetele.

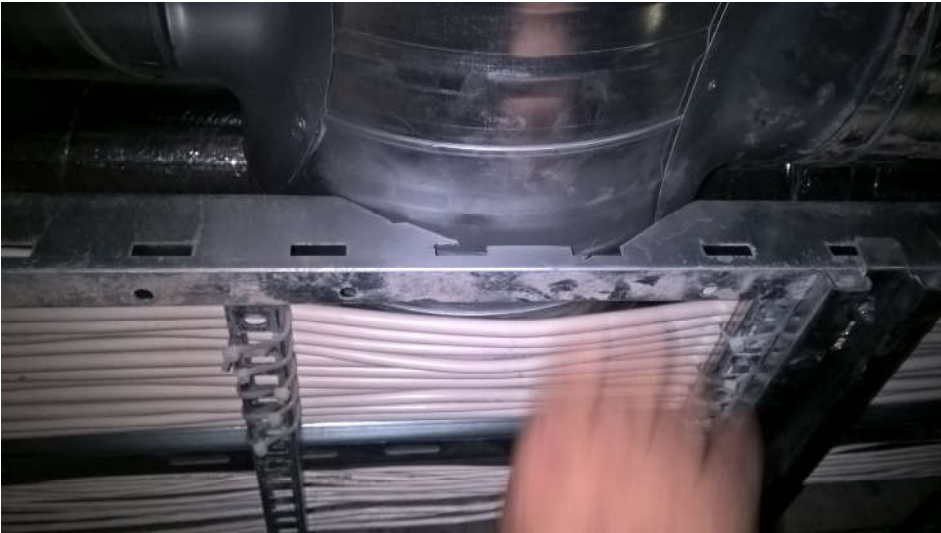


## 5. Kaabliteed:

a) kaablitee paigaldus seintele ja lakke ei vasta paigaldusjuhendile;



b) Kaabliteed nõrgestatakse läbi lõikamise teel, ei tohi kokku puutuda vent.torudega (erinevad potentsiaalid, vibratsioon);





c) nõrk- ja tugevvoolu ühistele kaabliredelitele ei paigaldata eraldusliistu;



Õige:

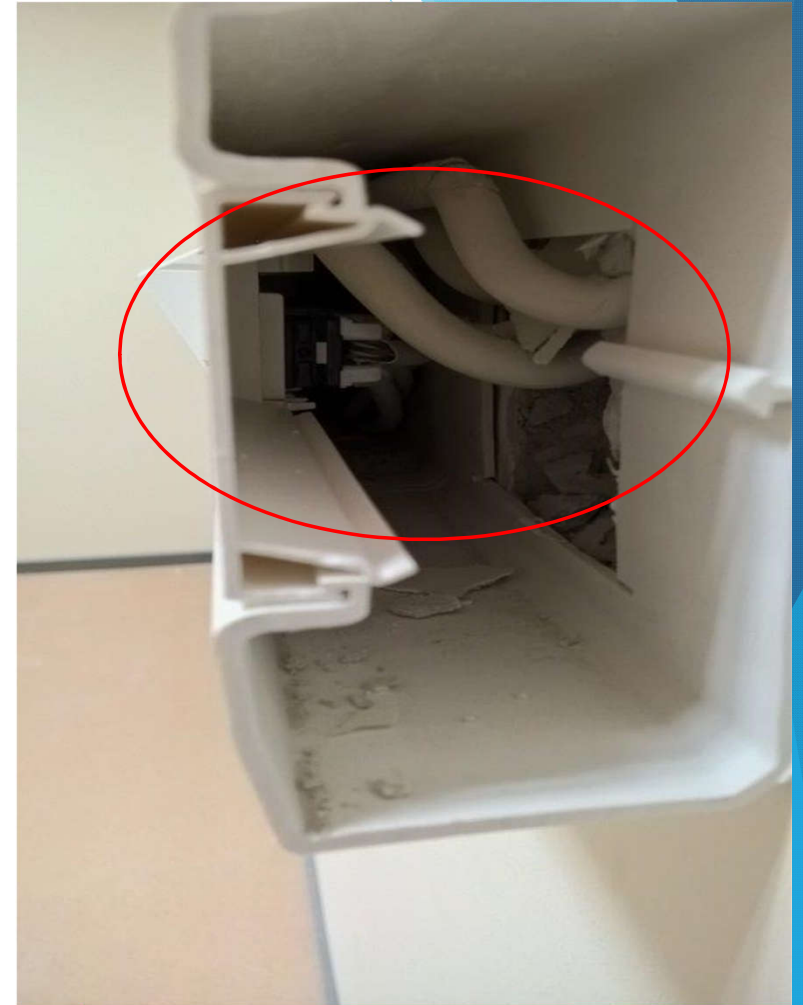




d) seadmekarbikutes ei nõrk- ja tugevvoolukaablite eraldusriiulit:

**EVS HD 60364-5-52 521.6 Juhistikutorud, kaablikarbikud, kaablirennid, kaabliriiulid ja kaabliredelid**

Ühtesamasse paigaldustorusse, kaablikarbikusektsiooni või kaablirenni võib paigutada mitme ahela juhte, kui kõik juhid on isoleeritud vastavalt nende ahelate kõrgeimale nimipingele



e) kilpide ja kaabliredelite pealsed koristamata – vt RKAS-i kaarti nr 12.

[http://rkas.ee/files/12\\_ehitussprotsessi\\_lopetamine\\_2016.pdf](http://rkas.ee/files/12_ehitussprotsessi_lopetamine_2016.pdf)

.

