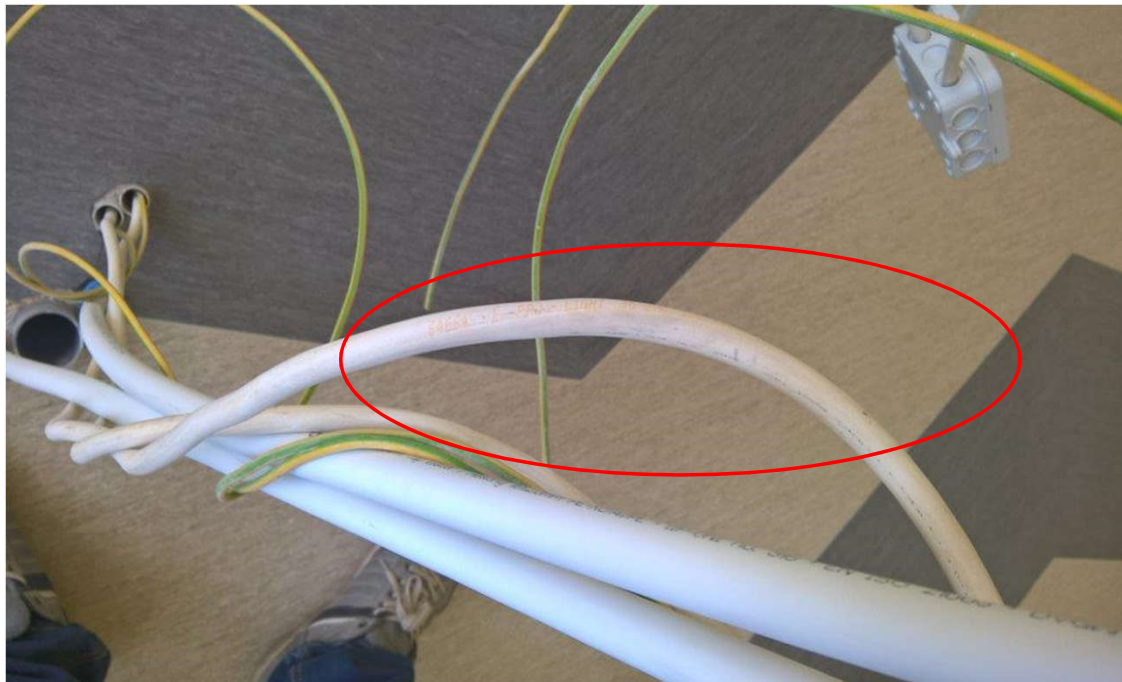


## 6. Kaablid:

a) kasutatakse kooskõlastamata ja mitte samaväärseid kaableid;



b) kaablid ei tohi olla torudega samas šahtis;



c) kaablišahtides puuduvad kaabliredelid;



d) kaabelduse kinnituse samm ei vasta nõuetele ja paigaldusjuhendile. Kui konkreetset infot kaablitootjal paigaldamiseks ei ole, võib lähtuda:

#### 521.11.2 Juhtmed

Kohtkindlal paigaldusel peab juhtmete painutusraadius vastama tabelile 01 (vt DIN VDE 0298-300 (VDE 0298-300):2009-09).

**Tabel 01 – Vähim lubatav painutusraadius kohtkindlal paigaldusel**

		Juhtme läbimõõt mm			
		$D \leq 8$	$8 < D \leq 12$	$12 < D \leq 20$	$D > 20$
Massiivsoonega juhtmed	Standardrakendus	4	5	6	6
	Hoolikas painutus	2	3	4	4
Kiudsoonega juhtmed	Kohtkindel paigaldus	3	3	4	4
	Paindrakendus	4	4	5	6

MÄRKUS 1 Vähima lubatava painutusraadiuse all mõeldakse sisemist raadiust.  
MÄRKUS 2 Tabeli andmed kehtivad juhtme temperatuuril  $(20 \pm 10) \text{ }^\circ\text{C}$ .  
MÄRKUS 3  $D$  on ümarjuhtme välisläbimõõt või lamejuhtme väiksem välismõõde.

Kinnitusvahendite vaheline kaugus peab vastama tabelile 101 (vt HD 516 S2).

**Tabel 101 – Suurim lubatav kinnitusvahendite vaheline kaugus**

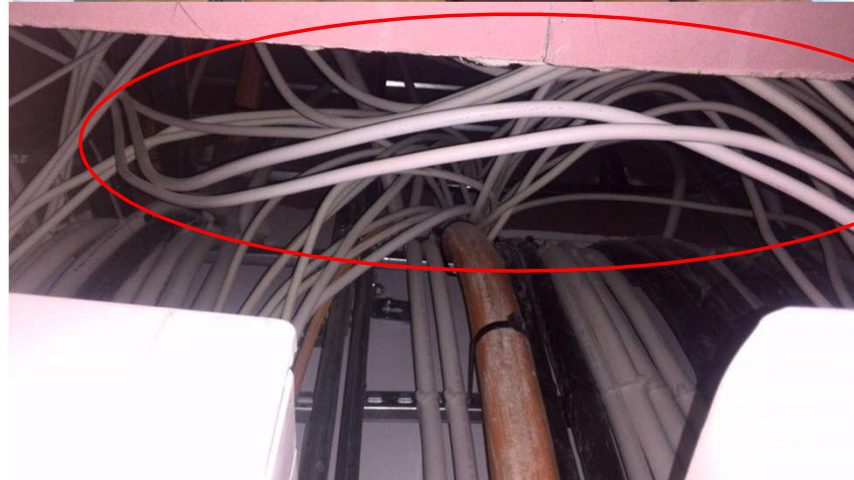
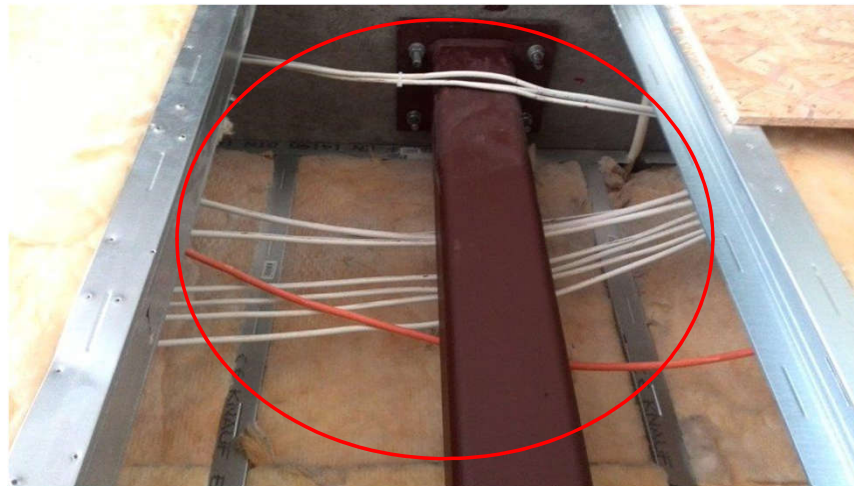
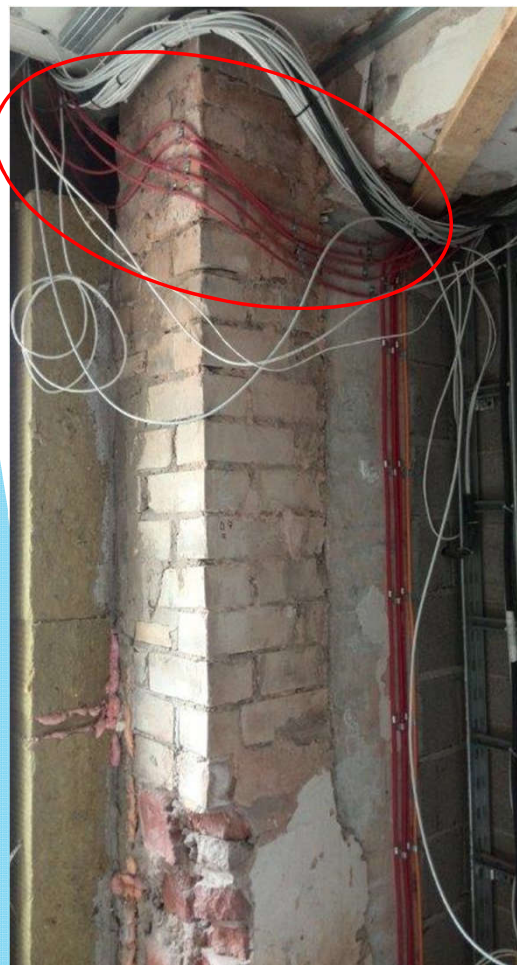
Juhtme välisläbimõõt mm	Suurim lubatav vahekaugus mm	
	Rõhtsuunas	Püstsuunas
$D \leq 9$	250	400
$9 < D \leq 15$	300	400
$15 < D \leq 20$	350	450
$20 < D \leq 40$	400	550



e) nõrkvoolu- ja tugevvoolukaablid seotakse ühte punkti.  
Vahekaugus minimaalselt 100mm (EVS-HD 60364-5-52);



f) ripplagede taga, kaabliredelitel ja seadmekilpides  
sasipuntrad, kaabeldus ei ole korrektne;



g) kaablid kokkupuutes vent.torudega;





h) kaablite tõusud kaabliredelilt lakke tuleb teostada toestatult, näiteks kaabliredelilt eraldi paigaldatud kandurit kasutades;



i) kaablid jäetakse puntidega vedelema põrandatele, kus nende otsas tallatakse või kahjustatakse muul moel ☹;



j) kaablid jäetakse suurte puntidega rippu oma raskuse peale;



k) kipskarkassist ja muudest seintest läbiminekul ei kasutata kaablikaitsekõri;



1) kaableid kinnitatakse ripplae- või torukandurite külge;



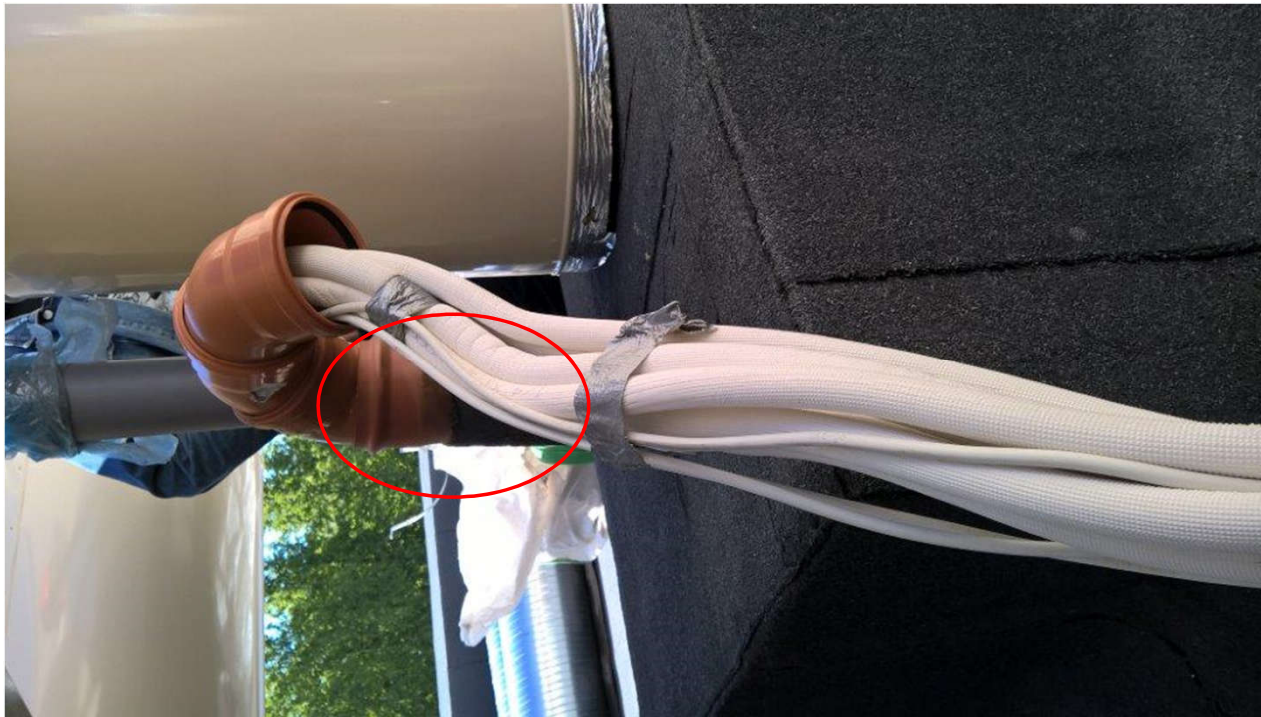
## m) seintest läbimisel läbiviiguhülsid puudu



n) kaablite painderaadiused ei vasta lubatule



o) välitingimustesse ei ole lubatud paigaldada sisetingimuste kaableid,

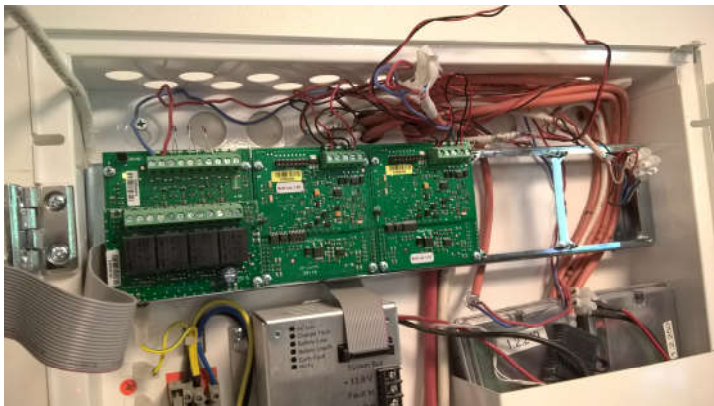
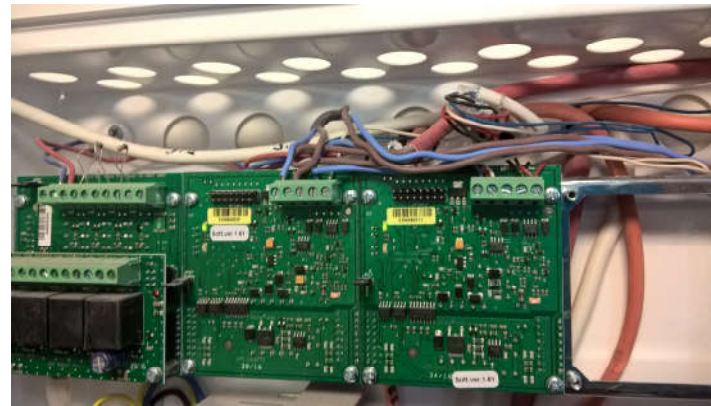




Tulepüsiva kaabliga teostatud magistraalkaabeldused peavad olema ühendatud spetsiaalse keraamilise klemmliistuga, et tulekahju korral liin ei katkeks.



Keskseadmetes teostatud kaaabeldus peab olema korrektne. Ühendatud peavad olema ATS keskustes ka liinide maandustraadid.



ATSi anduri aluste all tuleb kaabli maandustraata katta rüüsiga, et ei toimuks leket hoone konstruktsiooni:



Aitähh kuulamast!

Paavo Prans

[paavo.prans@rkas.ee](mailto:paavo.prans@rkas.ee)

Riigi Kinnisvara AS

